

附件 1：中大香港生活質素指數 ^{(註) 1}

	2002 (基準年)	2003	2004	2005	2006	2007	2008	2009	2010	2009 與 2010 比較
社會分類指數										
1. 死亡率 (按每一千名標準人口計算)	4.76	4.63	4.63	4.76	5.02	5.02	5.02	5.15	5.15#	不變
2. 出生時平均預期壽命 (歲)	4.76	4.75	4.78	4.77	4.81	4.81	4.81	4.83	4.84#	較佳
3. 醫療公共開支佔本地生產總值的百分比	4.76	4.76	4.76	4.05	3.70	3.88	3.53	4.05	3.88	較差
4. 傳染病的呈報比率 (按每一千名人口計算)	4.76	6.55	5.83	5.81	5.35	4.86	6.48	0.78 〔註) 2	5.67 〔註) 3	較佳
5. 壓力指數	4.76	5.30	5.74	6.05	5.98	6.05	5.69	5.71	5.92	較佳
6. 生活滿意程度指數	4.76	4.79	5.03	5.23	5.35	5.25	5.12	5.31	5.31	不變
7. 新聞自由指數	4.76	4.82	4.77	4.83	4.83	4.95	4.93	4.93	4.87	較差
8. 報紙批評指數	4.76	4.94	4.33	3.75	3.68	3.90	3.98	3.77	3.96	較佳
9. 政府表現指數	4.76	4.91	6.29	8.08	8.39	8.73	6.21	6.91	6.60	較差
10. 整體罪案率 (按每一千名人口計算)	4.76	3.99	4.49	4.68	4.48	4.55	4.73	4.80	4.94	較佳
社會及文化分類綜合指數	47.62	49.44	50.65	52.01	51.59	52.00	50.5	46.24	51.14	較佳
經濟分類指數										
11. 負擔能力比率	4.76	4.95	4.12	3.19	3.54	2.58	1.72	1.18	-0.87	較差
12. 實質租金指數	4.76	5.21	4.95	4.20	4.00	3.51	2.98	3.87	2.94	較差
13. 失業率	4.76	4.38	5.14	5.92	6.48	6.98	7.13	6.17	6.80	較佳
14. 經濟現況指數	4.76	5.06	6.22	6.82	6.81	7.26	5.07	5.19	5.98	較佳
15. 實質工資指數	4.76	4.77	4.71	4.69	4.68	4.70	4.73	4.71	4.68	較差
16. 教育公共開支佔本地生產總值的百分比	4.76	4.99	4.99	4.53	4.41	4.06	3.95	5.22	3.83	較差
17. 教資會資助學院的學士及研究院課程的 適齡學生入讀率 (百分比)	4.76	4.94	4.89	4.92	5.17	5.22	5.17	5.17	5.17	不變
經濟分類綜合指數	33.32	34.30	35.02	34.27	35.09	34.31	30.75	31.51	28.53	較差
環境分類指數										
18. 空氣指數	4.76	4.45	4.51	4.94	4.88	4.87	4.97	5.23	5.18	較差
19. 水質指數	4.76	4.84	5.01	5.16	5.17	5.16	5.23	5.21	5.52*	較佳
20. 噪音指數 (按每一千名人口計算)	4.76	5.82	5.30	6.31	6.22	6.54	6.74	6.87	7.02	較佳
21. 都市固體廢物循環再造率	4.76	5.35	5.29	5.65	5.98	5.90	6.24	6.46	6.79*	較佳
環境分類綜合指數	19.04	20.46	20.11	22.06	22.25	22.47	23.18	23.77	24.51	較佳
生活質素綜合指數	100.00	104.20	105.78	108.34	108.93	108.78	104.43	101.52	104.18	較佳

〔註) 1 數值越高，表示該指標表現越佳

〔註) 2 數字大幅下跌與豬型流行性感冒於二零零九年四月二十七日開始起列為須呈報的傳染病有關

〔註) 3 豬型流行性感冒於二零一零年十月八日開始起從法定為須呈報的傳染病名單中剔除

* 預測數字

臨時數字

■ 修訂數字

附件 2：中大香港生活質素指數的組成及組成數據

社會分類指數

1. 死亡率（按每一千名標準人口計算）⁽¹⁾指每一千名標準人口中的死亡數字。
2. 出生時平均預期壽命（歲）指男性及女性出生時的平均預期壽命。
3. 醫療公共開支佔本地生產總值的百分比。
4. 傳染病的呈報比率（按每一千名人口計算）指每一千名人口中已呈報的傳染病的個案數字。
5. 壓力指數指市民現時所承受的壓力的水平（基準值=100）。
6. 生活滿意程度指數指市民對於現時生活的滿意程度（基準值=100）。
7. 新聞自由指數指香港現時的新聞自由度（基準值=100）。
8. 報紙批評指數指傳媒對於香港的大公司及大財團、香港特區政府及中國政府的批評頻密程度（基準值=100）。
9. 政府表現指數指市民對於香港特區政府的表現的滿意程度（基準值=100）。
10. 整體罪案率（按每一千名人口計算）指每一千名人口中舉報了的罪案數字（包括暴力及非暴力罪案）。

經濟分類指數

11. 負擔能力比率指平均每年可負擔的物業價格。
12. 實質租金指數指香港物業的租金價格。
13. 失業率指經季節性調整的失業率（百分比）。
14. 經濟現況指數指市民對於香港經濟現況的評價。
15. 實質工資指數⁽²⁾指所有選定行業類別劃分督導級及以下僱員（經理級與專業僱員除外）的實質工資。
16. 教育公共開支佔本地生產總值的百分比。
17. 教資會資助學院的學士及研究院課程的適齡學生入讀率（百分比）。

環境分類指數

18. 空氣指數指香港每日的空氣污染指數。
19. 水質指數指香港的河溪的水質屬於「良好」或「極佳」級別的百分比。
20. 噪音指數（按每一千名人口計算）指每一千名人口中環保署及警方接到有關噪音投訴的個案數字。
21. 都市固體廢物循環再造率指來自住宅及工商業活動所產生的固體廢物的循環再造率（百分比）。

註釋：

⁽¹⁾ 死亡率是根據一九九七年至一九九九年《世界衛生統計年報》刊載的標準世界人口編製。

⁽²⁾ 實質工資指數是以名義工資指數扣除以一九九九至二零零零年為基期的甲類消費物價指數而計算出來。

資料來源：

壓力、生活滿意程度、新聞自由、報紙批評、政府表現及經濟現況指數是香港中文大學社會科學院以香港中文大學香港亞太研究所調查所得資料計算。其餘數據均取自政府或有關機構。

生活質素指數組成數據

	2002	2003	2004	2005	2006	2007	2008	2009	2010
社會分類指數									
1. 死亡率（按每一千名標準人口計算）	3.70	3.80	3.80	3.70	3.50	3.50	3.50	3.40	3.40#
2. 出生時平均預期壽命（歲）	女：84.5 男：78.6	女：84.3 男：78.5	女：84.7 男：79	女：84.6 男：78.8	女：85.5 男：79.4	女：85.5 男：79.4	女：85.5 男：79.3	女：85.9 男：79.7	女：85.9# 男：80.0#
3. 醫療公共開支佔本地生產總值的百分比	2.70	2.70	2.70	2.30	2.10	2.20	2.00	2.30	2.20
4. 傳染病的呈報比率 （按每一千名人口計算）	3.73	2.33	2.89	2.91	3.27	3.65	2.38	6.85	3.02
5. 壓力指數	100.00	88.75	79.51	72.95	74.42	72.91	80.36	80.00	75.53
6. 生活滿意程度指數	100.00	100.68	105.62	109.94	112.47	110.22	107.57	111.66	111.46
7. 新聞自由指數	100.00	101.22	100.26	101.43	101.55	103.92	103.64	103.54	102.30
8. 報紙批評指數	100.00	103.75	91.02	78.82	77.25	81.86	83.65	79.15	83.10
9. 政府表現指數	100.00	103.23	132.23	169.79	176.29	183.48	130.48	145.10	138.62
10. 整體罪案率（按一千名人口計算）	11.18	12.99	11.81	11.37	11.83	11.67	11.25	11.08	10.76
經濟分類指數									
11. 負擔能力比率	4.68	4.49	5.31	6.22	5.88	6.82	7.67	8.20	10.22
12. 租金指數	87.97	79.67	84.55	93.11	96.68	105.27	114.54	98.99	115.38
13. 失業率	7.34	7.93	6.76	5.55	4.69	3.92	3.68	5.17	4.20
14. 經濟現況指數	76.55	81.32	99.95	109.75	109.48	116.70	81.55	83.40	96.22
15. 實質工資指數	117.53	117.70	116.35	115.78	115.48	116.08	116.68	116.30	115.45
16. 教育公共開支佔本地生產總值的百分比	4.10	4.40	4.40	4.00	3.80	3.50	3.40	4.50	3.30
17. 教資會資助學院的學士及研究院課程的適齡學生入讀率（百分比）	17.04	17.70	17.50	17.60	18.50	18.70	18.50	18.50	18.50
環境分類指數									
18. 空氣指數	46.90	49.93	49.32	45.10	45.68	45.77	44.83	42.26	42.78
19. 水質指數	74.40	75.60	78.30	80.80	80.80	80.70	81.70	81.40	86.33*
20. 噪音指數（按每一千名人口計算）	1.84	1.43	1.63	1.24	1.28	1.15	1.07	1.02	0.97
21. 都市固體廢物循環再造率	36.30	40.82	40.35	43.09	45.59	44.96	47.58	49.30	51.81*

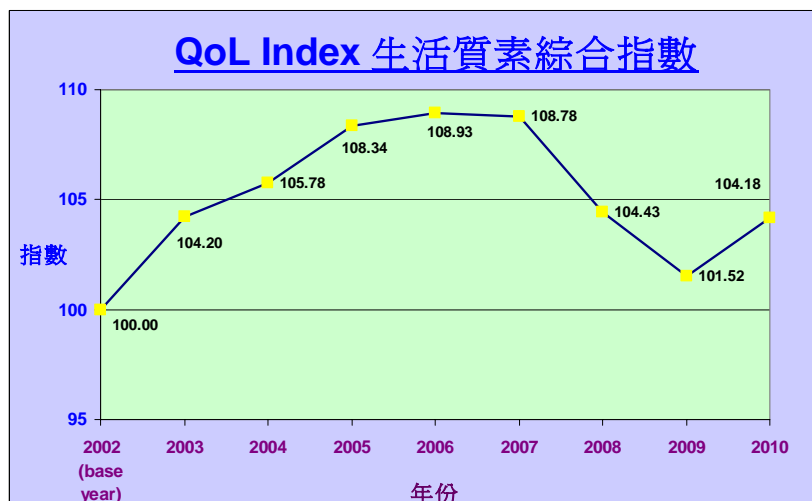
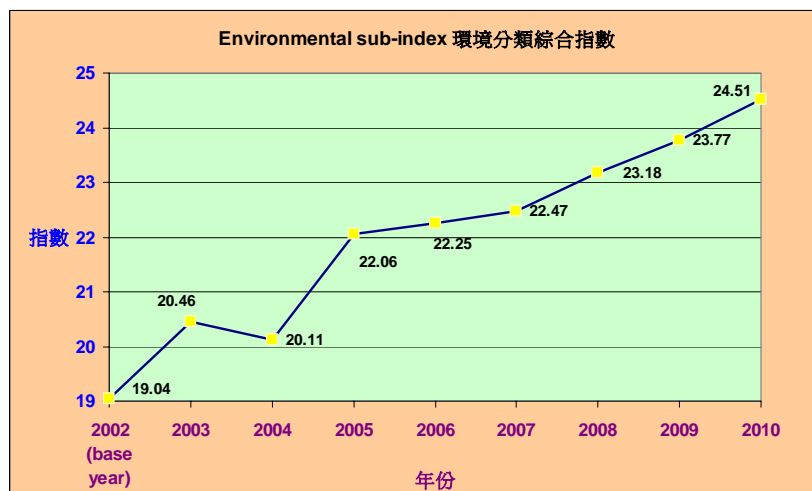
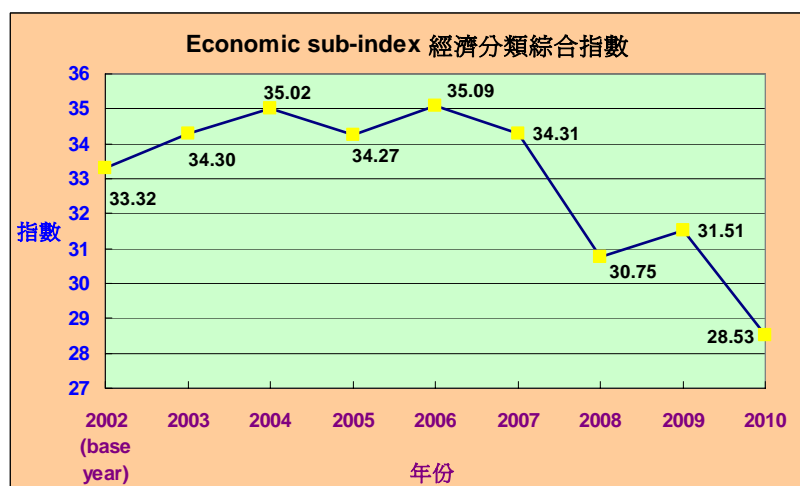
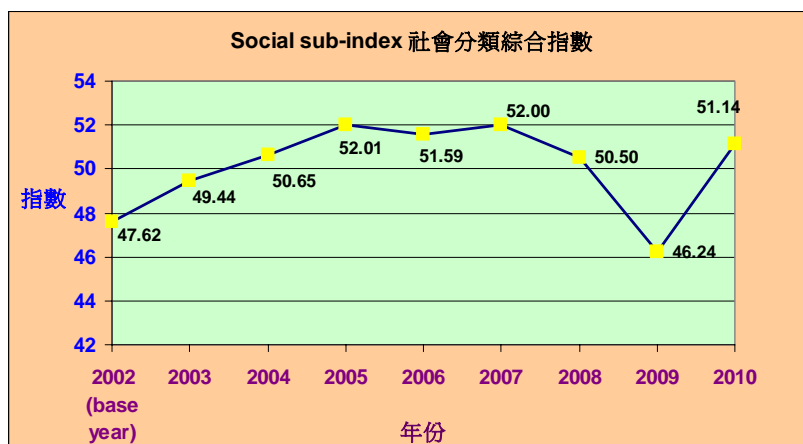
* 預測數字

臨時數字

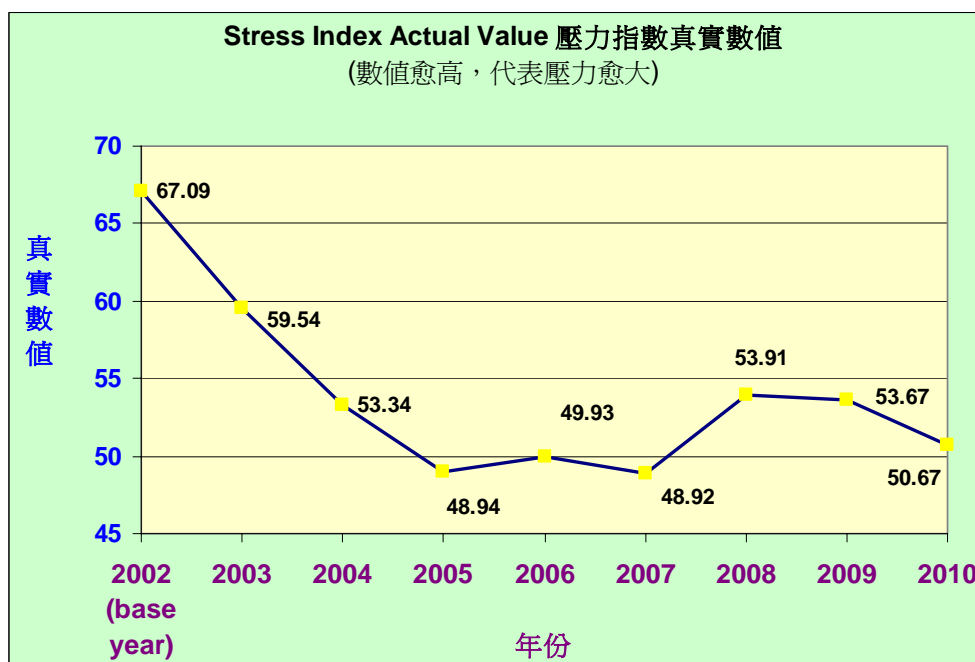
■ 修訂數字

附件 3.1：中大香港生活質素綜合指數 2002-2010 變化幅度

數值越高，表示該指標表現越佳

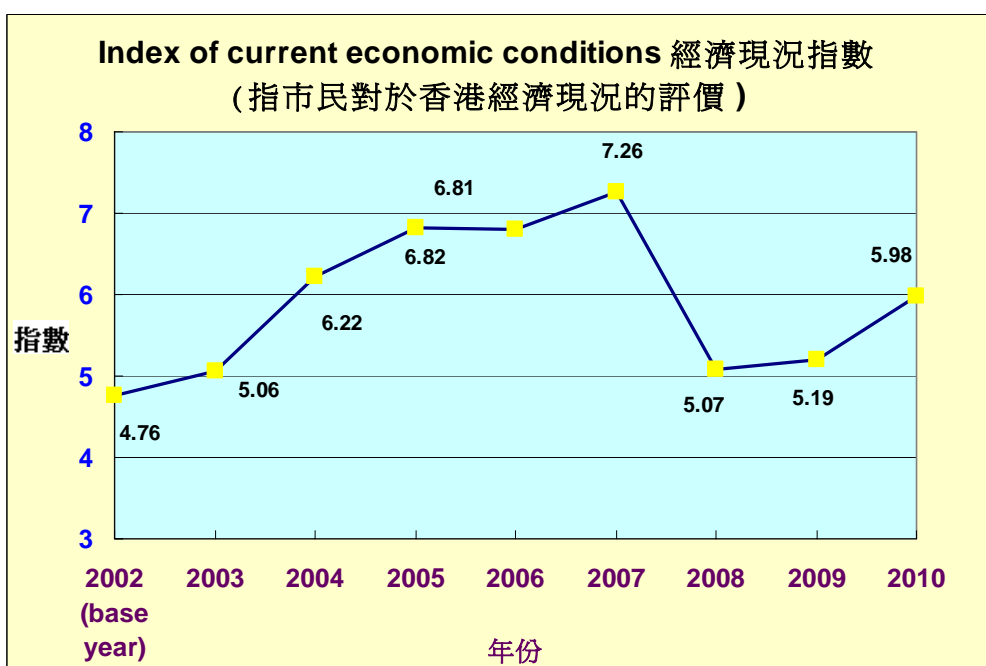
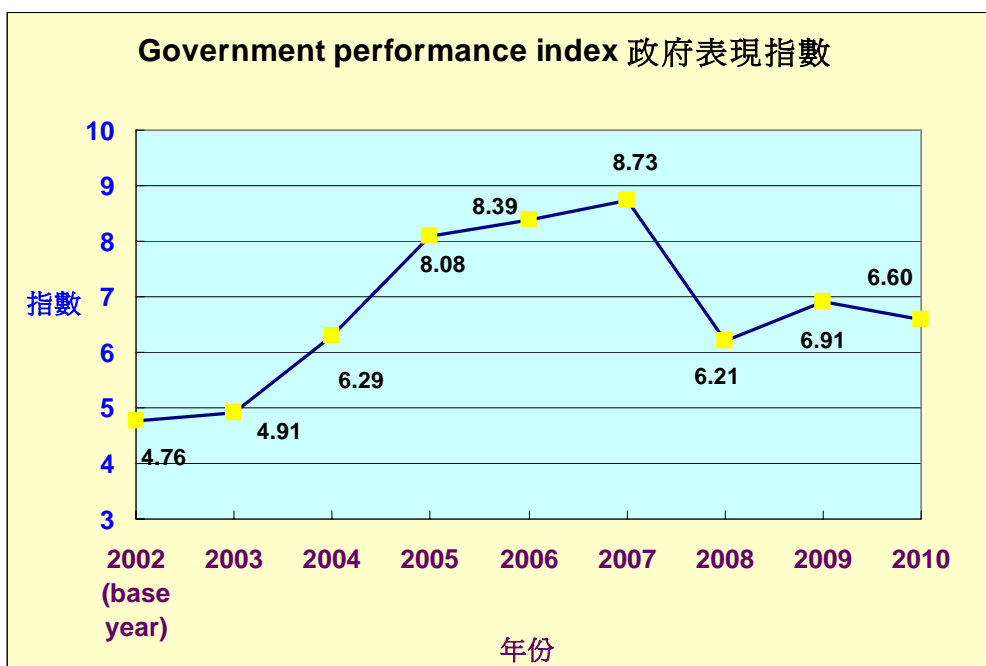


附件 3.2：個別生活質素指數圖表 2002-2010 變化幅度 (壓力指數)

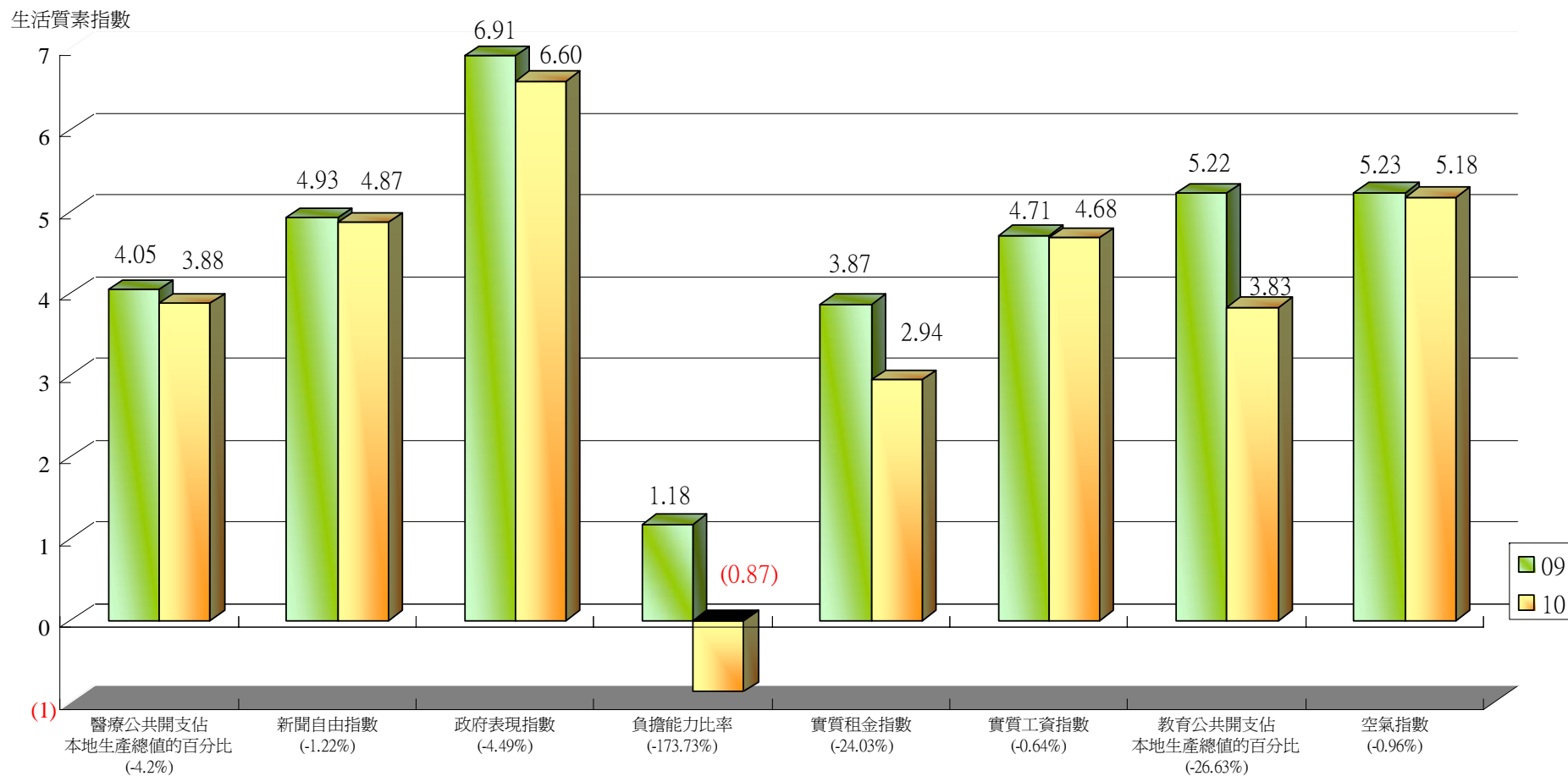


附件 3.3：個別生活質素指數圖表 2002-2010 變化幅度 (政府表現/經濟現況)

數值越高，表示該指標表現越佳

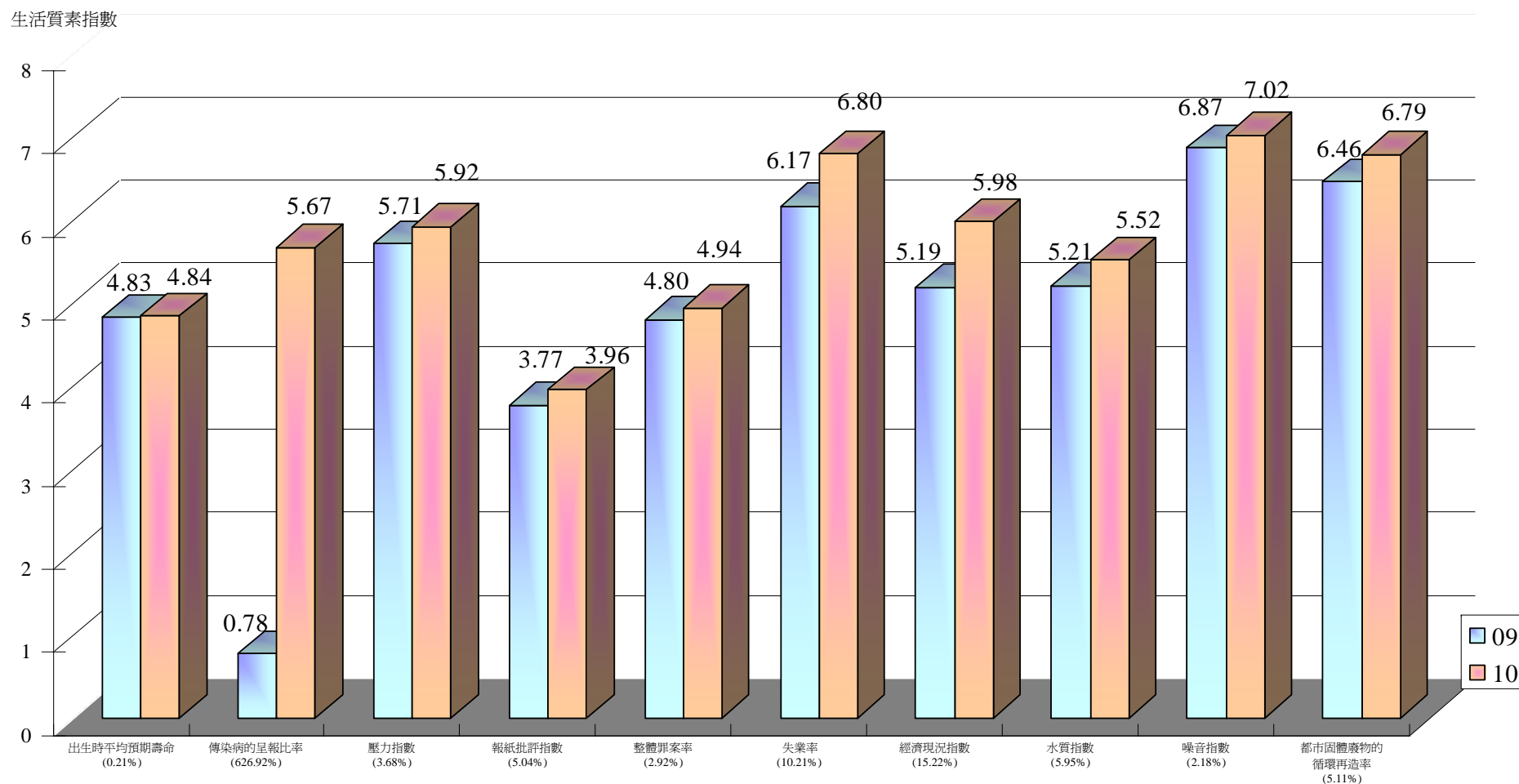


2009-2010生活質素指數比較
較差指數



() 10 較 09 下降幅度百分比

2009-2010 生活質素指數比較 較佳指數



() 10 較 09 上升幅度百分比

中大香港生活質素指數工作小組

伍世良教授
生活質素研究中心主任及
香港中文大學地理與資源管理學系副教授
電話：3943-6527
電郵：slng@cuhk.edu.hk

丁國輝教授
香港中文大學社會學系教授
電話：3943-6626
電郵：kfting@cuhk.edu.hk

吳啓漢教授
香港中文大學政治與行政學系助理教授
電話：3943-7486
電郵：kaihongng@cuhk.edu.hk

鄭啓新教授
香港中文大學經濟學系副教授
電話：3943-8198
電郵：kaisunkwong@cuhk.edu.hk

李少南教授
香港中文大學社會科學院院長
新聞與傳播學院教授
電話：3943-6234
電郵：plee@cuhk.edu.hk

麥穎思教授
香港中文大學心理學系副教授
電話：3943-6577
電郵：wwsmak@psy.cuhk.edu.hk

馬嶽教授
香港中文大學政治與行政學系副教授
電話：3943-7483
電郵：mangok@cuhk.edu.hk

鄒經宇教授
香港中文大學建築學院教授
電話：3943-6558
電郵：jinyeutsou@cuhk.edu.hk

莊太量教授
香港中文大學經濟學系副教授
電話：3943-8193
電郵：chong2064@cuhk.edu.hk